

Les exercices sont indépendants et peuvent être traités dans l'ordre qu'on voudra.

On peut admettre des résultats des questions précédentes en le signalant.

Les résultats doivent être encadrés ou soulignés. Merci de soigner la rédaction.

LES CALCULATRICES NE SONT PAS AUTORISÉES.

Exercices (les exercices sont indépendants les uns des autres)

1. Étudier dans chaque cas la suite définie par premier terme et relation de récurrence :

(a) $x_0 = 0$ et $x_{n+1} = \frac{x_n + 1}{x_n + 2}$.

(b) $y_0 = 0$ et $y_{n+1} = \cos(y_n)$.

(c) $z_0 = \frac{1}{2}$ et $z_{n+1} = (1 - z_n)^2$.

2. Soit f continue de $[0; 1]$ dans lui-même telle que $\int_{[0;1]} f = \int_{[0;1]} f^2$. Montrer que f est constante.

3. Soit f et g continues par morceaux de $[0; 1]$ dans \mathbf{R}_+ telles que $fg \geq 1$. Montrer $\int_{[0;1]} f \int_{[0;1]} g \geq 1$.

4. Déterminer la limite de la suite définie par $u_n = \int_0^{\pi/2} \sin^n(x) dx$.

5. Soit f dans $C^1([a; b], \mathbf{R})$ et $\varepsilon \in \mathbf{R}_+^*$. Montrer :

$$\exists \delta \in \mathbf{R}_+^*, \quad \forall (x, y) \in [a; b]^2, \quad \left(0 < |x - y| < \delta \implies \left| \frac{f(y) - f(x)}{y - x} - f'(x) \right| < \varepsilon \right).$$

6. Soit f deux fois continûment dérivable sur $[a; b]$ et $y = \varphi(x)$ l'équation de la droite passant par $(a, f(a))$ et $(b, f(b))$ (i.e. la corde du graphe de f entre ces points).

(a) Montrer $\forall x \in [a; b], \exists c \in]a; b[, f(x) - \varphi(x) = \frac{1}{2}(x - a)(x - b)f''(c)$.

(b) En déduire $\sup_{[a; b]} |f - \varphi| \leq \frac{(b - a)^2}{8} \sup_{[a; b]} |f''|$.

(c) Pour n dans \mathbf{N} , soit $\mathcal{D}_n = (x_0, x_1, \dots, x_n)$ la subdivision de pas constant $(b - a)/n$ et $T_n(f)$ la somme des aires des trapèzes de sommets $(x_{i-1}, 0), (x_{i-1}, f(x_{i-1})), (x_i, f(x_i)), (x_i, 0)$,

i.e. $T_n(f) = \sum_{i=1}^n \frac{1}{2} \frac{b - a}{n} (f(x_{i-1}) + f(x_i)) = \frac{b - a}{n} \sum_{i=1}^n \frac{f(x_{i-1}) + f(x_i)}{2}$. Montrer $T_n(f) = \int_{[a; b]} f + O\left(\frac{1}{n^2}\right)$.

7. Soit, pour $n \in \mathbf{N}$, x_n dans \mathbf{R}_+^* tel que $\ln(x_n) + nx_n = 0$.

(a) Montrer que, pour tout $n \in \mathbf{N}$, x_n existe et est uniquement déterminé.

(b) Montrer que la suite $(x_n)_{n \in \mathbf{N}}$ est décroissante et donner sa limite.

(c) On pose $(y_n) = (nx_n)$, montrer $\lim y_n = +\infty$ et en déduire $y_n \sim \ln(n)$.

(d) Montrer que (y_n) admet un développement asymptotique de la forme $y_n = \ln(n) - \ln(\ln(n)) + z_n + o(z_n)$ avec $z_n \ll 1$ et en déduire un développement asymptotique à trois termes de (x_n) .

Problème 1 – Étude d’une suite récurrente

On considère un nombre réel strictement positif a et la fonction f définie pour tout nombre réel x par

$$f(x) = \exp(a(x - 1)) .$$

On définit alors une suite $(u_k)_{k \in \mathbf{N}}$ par son premier terme $u_0 = 0$ et la relation

$$\forall k \in \mathbf{N} \quad u_{k+1} = f(u_k) .$$

1. Convergence de la suite $(u_k)_{k \in \mathbf{N}}$.

(a) Établir par récurrence, pour tout nombre entier naturel k , les inégalités : $0 \leq u_k \leq 1$ et $u_k \leq u_{k+1}$.

(b) En déduire la convergence de la suite $(u_k)_{k \in \mathbf{N}}$, dont on notera $L(a)$ la limite.

2. Limite de la suite $(u_k)_{k \in \mathbf{N}}$ lorsque $a < 1$.

(a) Justifier que f est de classe C^∞ sur \mathbf{R} , puis, à l’aide de l’inégalité des accroissements finis, établir

$$\forall k \in \mathbf{N} \quad 0 \leq 1 - u_{k+1} \leq a(1 - u_k) .$$

(b) En déduire la limite $L(a)$ de la suite $(u_k)_{k \in \mathbf{N}}$ lorsque $0 < a < 1$.

3. Limite de la suite $(u_k)_{k \in \mathbf{N}}$ lorsque $a = 1$.

(a) Montrer que la fonction $x \mapsto \exp(x - 1)$ est strictement convexe sur \mathbf{R} .

(b) Déterminer la tangente au graphe de f au point d’abscisse 1.

(c) En déduire le nombre de solutions de l’équation $f(x) = x$ et la valeur de la limite de la suite $(u_k)_{k \in \mathbf{N}}$ lorsque $a = 1$.

4. Limite de la suite $(u_k)_{k \in \mathbf{N}}$ lorsque $a > 1$. On suppose dans cette question $a > 1$.

(a) Démontrer que l’on a

$$0 \leq 1 - \frac{\ln(a)}{a} \leq 1 .$$

(b) Exprimer l’unique racine de l’équation $f'(x) = 1$ sur \mathbf{R} en fonction de a .

(c) En déduire les variations de la fonction $x \mapsto f(x) - x$. Montrer que l’équation $f(x) = x$ sur \mathbf{R} a toujours deux solutions.

On note $r(a)$ la plus petite de ces solutions.

(d) Vérifier qu’on a $0 < r(a) < 1$.

(e) Établir

$$\forall k \in \mathbf{N} \quad 0 \leq u_k \leq r(a) .$$

(f) En déduire la limite $L(a)$ de la suite $(u_k)_{k \in \mathbf{N}}$, lorsque $a > 1$.

5. Approximation de $r(a)$ lorsque $a > 1$.

(a) Étudier et représenter graphiquement sur \mathbf{R}_+ la fonction φ définie par $x \mapsto x \exp(-x)$.

(b) En déduire que la restriction de φ à $[0; 1]$ réalise une bijection de $[0; 1]$ sur $[0; 1/e]$, de bijection réciproque continue et strictement croissante. On notera ψ cette bijection réciproque.

- (c) i. Comparer les images de a et de $ar(a)$ par φ .
 ii. Démontrer

$$r(a) = \frac{1}{a} \psi(a \exp(-a)) .$$

- iii. Donner un équivalent simple de $r(a)$ lorsque a tend vers $+\infty$.

- (d) i. Montrer qu'il existe un réel m dans $]0; 1[$ tel que

$$\forall x \in \left[0; \frac{1}{a}\right] \quad 0 < f'(x) \leq m .$$

- ii. En déduire

$$\forall k \in \mathbf{N} \quad |u_k - r(a)| \leq m^k .$$

- (e) i. Donner un algorithme permettant de déterminer une valeur approchée de $L(a)$ à 10^{-2} près.
 ii. Calculer $L(2)$ et $L(4)$ à 10^{-2} près. (On pourra, dans cette question seulement, utiliser une calculatrice.)

6. Allure de la courbe représentative de la fonction $a \mapsto L(a)$.

- (a) En remarquant qu'on a

$$\forall a \in]1; +\infty[\quad \exp(a(r(a) - 1)) = r(a)$$

et en admettant que la fonction $a \mapsto L(a)$ est de classe C^1 sur $]1; +\infty[$, montrer que L est solution de l'équation différentielle

$$(ay - 1) \frac{dy}{da} = y(1 - y)$$

sur $]1; +\infty[$.

- (b) En déduire le signe de L' et son sens de variation sur $]1; +\infty[$.
 (c) Utiliser la formule de Taylor-Lagrange, pour montrer que L est continue sur \mathbf{R}_+ et que sa dérivée à droite en 1 est égale à -2 .
 (d) Montrer que L est convexe sur $]1; +\infty[$.
 (e) Déduire de ces résultats l'allure de la courbe représentative de la fonction $a \mapsto L(a)$ pour $a > 0$.

7. (Question subsidiaire) Voyez-vous comment démontrer que L est de classe C^1 sur $]1; +\infty[$?

Problème 2 – Recherche de zéros par dichotomie

Soit I un intervalle compact de \mathbf{R} et f une fonction numérique de classe C^2 définie sur I .

1. Soit a et b deux points de I avec $a < b$.

(a) Soit g une fonction de classe C^1 sur $[a, b]$. On suppose

$$\left| g\left(\frac{a+b}{2}\right) \right| > \frac{b-a}{2} \sup_{[a;b]} |g'|.$$

Montrer qu'alors g n'admet pas de zéro sur $[a, b]$.

(b) On suppose

$$\left| f'\left(\frac{a+b}{2}\right) \right| > \frac{b-a}{2} \sup_{[a;b]} |f''|.$$

Montrer qu'alors f admet au plus un unique zéro sur $[a, b]$.

2. Soit x un point de I tel que $f(x) = 0$ et $f'(x) \neq 0$. Montrer qu'il existe un intervalle I_x centré en x tel que la restriction de f à I_x admette x comme unique zéro.

3. On suppose dans toute cette question que f et f' n'ont pas de zéro commun. Soit Z l'ensemble des zéros de f sur I , $m_1 = \inf_{x \in Z} |f'(x)|$ et $M_2 = \sup_I |f''(t)|$.

(a) Montrer que Z est un ensemble fini.

(b) Montrer que m_1 est un réel strictement positif et M_2 un réel positif.

(c) Soit z dans Z et t dans I ; montrer $M_2|t - z| \leq \frac{m_1}{2} \Rightarrow |f'(t)| \geq \frac{m_1}{2}$.

(d) Montrer que le complémentaire **dans** I d'une réunion finie d'intervalles ouverts est une réunion finie d'intervalles compacts.

(e) Soit α et β des majorants respectifs de $|f'|$ et $|f''|$ sur I . Montrer qu'il existe un entier naturel n tel que, pour tout point t de I l'une au moins des deux conditions suivantes est vérifiées :

i. $|f(t)| > \alpha(b-a)2^{-n}$

ii. $|f'(t)| > \beta(b-a)2^{-n}$

(f) Soit α , β et n vérifiant les propriétés de la question précédente. On note $(c_k)_{0 \leq k \leq 2^n}$ la subdivision de I de pas constant égal à $(b-a)2^{-n}$; montrer que f possède au plus un zéro dans chacun des intervalles $[c_k, c_{k+1}]$ (pour $0 \leq k < 2^n$).

(g) En déduire un algorithme permettant de trouver pour chaque zéro de f sur I un intervalle le contenant et sur lequel f ne s'annule qu'une seule fois.

4. Application : trouver une valeur approchée de toutes les racines réelles du polynôme $X^3 - X^2 + 2X - 5$. On précisera l'intervalle d'étude en justifiant le choix et on vérifiera que les hypothèses sont effectivement satisfaites par la fonction polynomiale. On donnera ces valeurs approchées à 10^{-2} près par défaut, i.e. on donnera pour chaque racine z un valeur γ telle que $\gamma \leq z < \gamma + 10^{-2}$. On exprimera le résultat

(a) sous forme de fraction rationnelle et

(b) sous forme de nombre décimal.

Exercices

1. (a) Soit f la fonction $x \mapsto \frac{x+1}{x+2} = 1 - \frac{1}{x+2}$. D'après la seconde expression $f([0;1]) = [1/2; 2/3] \subset [0;1]$ et donc f laisse stable l'intervalle $[0;1]$ et y est croissante. Il en résulte que la suite $(x_n)_{n \in \mathbf{N}}$ est monotone, à valeurs dans $[0;1]$ et est donc convergente.

Comme $x_1 = 1/2 > x_0$, la suite $(x_n)_{n \in \mathbf{N}}$ est croissante. Comme f est continue, la limite de cette suite est un point fixe de f appartenant à $[0;1]$. Or, pour x dans $[0;1]$, on a $f(x) = x \Leftrightarrow x^2 + 2x = x + 1 \Leftrightarrow x^2 + x - 1 = 0$. De plus les racines du polynôme $X^2 + X - 1$ sont l'inverse du nombre d'or $1/\varphi = \varphi - 1 = (\sqrt{5} - 1)/2$ et $-\varphi$. Par conséquent le seul point fixe de f sur $[0;1]$ est $1/\varphi$.

La suite $(x_n)_{n \in \mathbf{N}}$ tend en croissant vers $\frac{1}{\varphi} = \frac{\sqrt{5} - 1}{2}$.

- (b) La fonction cosinus est strictement décroissante sur $[0;1]$ et laisse cet intervalle stable. Par conséquent les suites extraites $(y_{2n})_{n \in \mathbf{N}}$ et $(y_{2n+1})_{n \in \mathbf{N}}$ sont monotones, bornées et donc convergentes. De plus elles sont de monotonie contraire.

Comme $y_2 = \cos(1) > \cos(\pi/2) = 0 = y_0$, la suite des termes pairs est croissante, et donc la suite des termes impairs est décroissante. Soit $a = \lim_{n \rightarrow +\infty} y_{2n}$ et $b = \lim_{n \rightarrow +\infty} y_{2n+1}$. Par continuité de la fonction cosinus, on a $\cos(a) = \lim_{n \rightarrow +\infty} \cos(y_{2n}) = \lim_{n \rightarrow +\infty} y_{2n+1} = b$ et, de même, $\cos(b) = a$. Il en résulte $\cos(b) - \cos(a) = a - b$. Or si $a \neq b$, d'après le théorème de Lagrange, il existe c compris entre a et b tel que $\cos(b) - \cos(a) = -(b - a) \sin(c)$. Mais a et b sont dans $[0;1]$ et donc c aussi et donc $0 \leq \sin(c) \leq \sin(1) < \sin(\pi/2) = 1$ et on obtient une contradiction. Il en résulte $a = b$.

Par conséquent, d'après le critère de convergence par les suites extraites, la suite $(y_n)_{n \in \mathbf{N}}$ converge vers a et $b = \cos(a) = a$, i.e. a est un point fixe de la fonction cosinus sur $[0;1]$. Comme $x \mapsto \cos(x) - x$ est strictement décroissante sur $[0;1]$, en tant que différence d'une telle fonction et d'une fonction croissante, cosinus n'admet qu'un seul point fixe sur $[0;1]$.

La suite $(y_n)_{n \in \mathbf{N}}$ tend vers l'unique point fixe de cosinus sur $[0;1]$, les termes pairs en croissant, les impairs en décroissant.

- (c) Soit g la fonction $z \mapsto (1-z)^2$. Elle laisse stable l'intervalle $[0;1]$ et y est décroissante en tant que composée d'une fonction croissante (la fonction carré) et d'une fonction décroissante. Comme précédemment les suites extraites $(z_{2n})_{n \in \mathbf{N}}$ et $(z_{2n+1})_{n \in \mathbf{N}}$ sont monotones, bornées et donc convergentes. De plus elles sont de monotonie contraire.

On a $z_1 = 1/4$, $z_2 = 9/16$ et donc la suite des termes pairs est croissante, et donc la suite des termes impairs est décroissante. Comme $z_0 > z_1$, la suite $(z_n)_{n \in \mathbf{N}}$ est donc divergente.

De plus g est la fonction polynomiale associée $P = (1 - X)^2$ et donc ses points fixes sont les racines de $P - X$, et ceux de $g \circ g$ sont les racines de $P \circ P - X$. On a $P - X = X^2 - 3X + 1$ et $P \circ P - X = (P - 1)^2 - X = X^4 - 4X^3 + 4X^2 - X$. Comme $P - X$ divise $P \circ P - X$, on calcule $P \circ P - X = (X^2 - 3X + 1)(X^2 - X) = X(X - 1)(X^2 - 3X + 1)$. Par conséquent les points fixes de $g \circ g$ sont ceux de g ainsi que 0 et 1.

Or, par continuité de $g \circ g$, les suites $(z_{2n})_{n \in \mathbf{N}}$ et $(z_{2n+1})_{n \in \mathbf{N}}$ convergent vers des points fixes de $g \circ g$. Soit $a = \lim_{n \rightarrow +\infty} z_{2n}$ et $b = \lim_{n \rightarrow +\infty} z_{2n+1}$. Par continuité de la fonction g , on a $g(a) = \lim_{n \rightarrow +\infty} g(y_{2n}) = \lim_{n \rightarrow +\infty} y_{2n+1} = b$ et, de même, $g(b) = a$. Et puisque

$(z_n)_{n \in \mathbf{N}}$ est divergente, $a \neq b$ et donc ni a , ni b ne sont des points fixes de g . Puisqu'on a déjà remarqué $z_0 = 1/2$, $z_1 = 1/4$, que la suite des termes pairs est croissante et que la suite des termes impairs est décroissante, il vient $a = 1$ et $b = 0$.

La suite $(z_n)_{n \in \mathbf{N}}$ est divergente, ses termes pairs tendent en croissant vers 1, ses termes impairs tendent en décroissant vers 0.

2. Comme f est à valeurs dans $[0; 1]$, il vient $f^2 \leq f$. Par conséquent la fonction $f - f^2$ est positive sur $[0; 1]$ et, par linéarité de l'intégrale, d'intégrale nulle. Étant continue, elle est donc nulle. Il en résulte que f ne prend que 0 et 1 comme valeurs.

Comme f est continue, l'image de $[0; 1]$ par f est un intervalle. Il en résulte que f ne prend qu'une seule valeur, i.e. est constante.

La fonction f est constante, et cette constante est 0 ou 1.

3. Puisque f et g continues par morceaux et à valeurs positives, \sqrt{f} et \sqrt{g} sont bien définies et continues par morceaux sur $[0; 1]$. On a de plus $\sqrt{f}\sqrt{g} \geq 1$ et donc, d'après l'inégalité de Cauchy-Schwarz et la positivité de l'intégrale :

$$\int_{[0;1]} f \int_{[0;1]} g \geq \left(\int_{[0;1]} \sqrt{f}\sqrt{g} \right)^2 \geq \left(\int_{[0;1]} 1 \right)^2 = 1 .$$

On a $\int_{[0;1]} f \int_{[0;1]} g \geq 1$.

4. Puisque la fonction sinus prend des valeurs entre 0 et 1 sur $[0; \pi/2]$, on a, pour tout $n \in \mathbf{N}$, $0 \leq \sin^{n+1} \leq \sin^n$ et donc, par positivité de l'intégrale, $(u_n)_{n \in \mathbf{N}}$ est une suite décroissante minorée par 0. Elle est donc convergente.

Par ailleurs, soit $(a_n)_{n \in \mathbf{N}}$ une suite de nombres réels positifs, inférieurs à $\pi/2$; d'après la relation de Chasles, on a

$$\forall n \in \mathbf{N} \quad u_n = \int_0^{\frac{\pi}{2}-a_n} \sin^n(x) dx + \int_{\frac{\pi}{2}-a_n}^{\frac{\pi}{2}} \sin^n(x) dx .$$

D'après l'inégalité de la moyenne et par croissance de la fonction sinus sur $[0; \pi/2]$, il vient, pour $n \in \mathbf{N}$, $0 \leq u_n \leq \left(\frac{\pi}{2} - a_n\right) \sin^n\left(\frac{\pi}{2} - a_n\right) + a_n$ et donc $0 \leq u_n \leq \frac{\pi}{2} \cos^n(a_n) + a_n$.

Supposons que $(a_n)_{n \in \mathbf{N}}$ tende vers 0, i.e. $a_n = o(1)$. On a $\cos^n(a_n) = \exp(n \ln(\cos(a_n)))$ et $\ln(\cos(a_n)) \sim \cos(a_n) - 1 \sim -a_n^2/2$. Par conséquent, puisque \exp tend vers 0 en $-\infty$, $\cos^n(a_n) = o(1)$ dès que na_n^2 tend vers l'infini ou encore $a_n^{-1} = o(\sqrt{n})$. Une telle suite existe, par exemple $a_n = (n+1)^{-1/4}$ car $0 \leq a_n \leq 1$, $a_n = o(1)$ et $a_n^{-1} \sim n^{1/4} = o(\sqrt{n})$. Et pour une telle suite $\frac{\pi}{2} \cos^n(a_n) + a_n = o(1)$.

D'après le théorème de comparaison des limites, il en résulte $u_n = o(1)$.

La suite définie par $u_n = \int_0^{\pi/2} \sin^n(x) dx$ tend vers 0 en décroissant.

Remarque : on peut directement considérer $a_n = \arccos(1 - 1/\sqrt{n})$ car alors $\ln(\cos(a_n)) = \ln(1 - 1/\sqrt{n}) \sim -1/\sqrt{n}$ et donc $n \ln(\cos(a_n))$ diverge vers $-\infty$ et donc $\cos^n(a_n) = o(1)$. La borne $\pi/2 - a_n$ peut alors s'écrire $\arcsin(1 - 1/\sqrt{n})$, ce qui était la technique suggérée dans la feuille de TD.

5. Puisque f est de classe C^1 , f' est continue sur $[a; b]$. D'après le théorème de Heine, elle y est uniformément continue. Soit donc $\delta > 0$ tel que $\forall (x, y) \in [a; b]^2, |x - y| < \delta \implies |f'(y) - f'(x)| < \varepsilon$. Soit maintenant x et y dans $[a; b]$ tels que $0 < |x - y| < \delta$. En particulier $x \neq y$ et donc, d'après le théorème de Lagrange, il existe z entre x et y tel que $f(x) - f(y) = (x - y)f'(z)$. Il en résulte

$$\left| \frac{f(y) - f(x)}{y - x} - f'(x) \right| = |f'(z) - f'(x)| < \varepsilon$$

puisque $|x - z| \leq |x - y| < \delta$.

En résumé

$$\exists \delta \in \mathbf{R}_+^*, \quad \forall (x, y) \in [a; b]^2, \quad \left(0 < |x - y| < \delta \implies \left| \frac{f(y) - f(x)}{y - x} - f'(x) \right| < \varepsilon \right).$$

6. (a) Soit x dans $]a; b[$ et g la fonction définie sur $[a; b]$ par $g(t) = f(t) - \varphi(t) - \frac{\lambda}{2}(t - a)(t - b)$ avec λ tel que $g(x) = 0$. Autrement dit $\lambda = 2(f(x) - \varphi(x))/((x - a)(x - b))$.

La fonction g s'annule en a , x et b par définition de g et φ , puisque f et φ coïncident en a et en b . De plus g est de classe C^2 sur $[a; b]$ puisque f l'est et que $g - f$ est une fonction polynôme. D'après le théorème de Rolle, g' s'annule donc sur $]a; x[$ et aussi sur $]x; b[$, i.e. en deux points différents de $]a; b[$. Toujours par le théorème de Rolle, g'' s'annule donc sur $]a; b[$. Notons c ce point. On a $0 = g''(c) = f''(c) - \lambda$ et donc $\lambda = f''(c)$.

Par ailleurs, si $x = a$ ou $x = b$, l'identité recherchée est vraie pour tout c de $]a; b[$ et donc

$$\forall x \in [a; b], \exists c \in]a; b[, \quad f(x) - \varphi(x) = \frac{1}{2}(x - a)(x - b)f''(c).$$

- (b) Puisque f est de classe C^2 , f'' est continue sur l'intervalle compact $[a; b]$ et donc, d'après le théorème de Weierstrass, f'' est bornée sur $[a; b]$. Par ailleurs, pour $x \in [a; b]$, $|(x - a)(x - b)| = (b - x)(x - a)$ et cette dernière expression est le carré de la moyenne géométrique de $b - x$ et $x - a$. Par inégalité entre moyennes et puisque la moyenne arithmétique de $b - x$ et $x - a$ est $(b - a)/2$, il vient $|(x - a)(x - b)| \leq (b - a)^2/4$.

Par conséquent, pour x dans $[a; b]$ et c dans $]a; b[$, $\left| \frac{1}{2}(x - a)(x - b)f''(c) \right| \leq \frac{(b - a)^2}{8} \sup_{[a; b]} |f''|$.

Donc, d'après la question précédente,

$$\sup_{[a; b]} |f - \varphi| \leq \frac{(b - a)^2}{8} \sup_{[a; b]} |f''|.$$

- (c) Soit, pour n dans \mathbf{N} , φ_n la fonction affine par morceaux qui prend les mêmes valeurs que f sur les points de la subdivision \mathcal{D}_n . Par définition de φ_n , on a donc $\int_{[a; b]} \varphi_n = T_n(f)$, de sorte que $T_n(f) - \int_{[a; b]} f = \int_{[a; b]} (f - \varphi_n)$.

Pour tout i entier entre 1 et n , d'après la question précédente appliquée à l'intervalle

$[x_{i-1}; x_i]$, on a $\sup_{[x_{i-1}; x_i]} |f - \varphi_n| \leq \frac{(x_i - x_{i-1})^2}{8} \sup_{[x_{i-1}; x_i]} |f''|$ et donc

$$\sup_{[x_{i-1}; x_i]} |f - \varphi_n| \leq \frac{(b - a)^2}{8n^2} \sup_{[a; b]} |f''|.$$

D'après l'inégalité de la moyenne, il en résulte $\left| \int_{[a;b]} (f - \varphi_n) \right| \leq \frac{(b-a)^3}{8n^2} \sup_{[a;b]} |f'''| = O\left(\frac{1}{n^2}\right)$

et donc

$$T_n(f) = \int_{[a;b]} f + O\left(\frac{1}{n^2}\right).$$

7. (a) Pour $n \in \mathbf{N}$, soit g_n la fonction définie sur \mathbf{R}_+^* par $x \mapsto \ln(x) + nx$. Elle est strictement croissante en tant que somme d'une fonction strictement croissante (\ln) et d'une fonction croissante. Comme, au voisinage de 0^+ , $x = o(\ln)$ on a $\lim_{0^+} g_n = -\infty$. Or $g_n(1) = n \geq 0$, donc, d'après le théorème de Bolzano, g_n s'annule au moins une fois sur $]0; 1]$. Par stricte monotonie, elle s'annule exactement une fois. En d'autres termes,

Pour tout $n \in \mathbf{N}$, x_n existe et est uniquement déterminé.

- (b) Avec les notations précédentes, pour $n \in \mathbf{N}$, on a $g_{n+1}(x_n) = \ln(x_n) + (n+1)x_n = x_n > 0 = g_{n+1}(x_{n+1})$ et donc $x_n > x_{n+1}$ par croissance de g_{n+1} . Il en résulte que la suite $(x_n)_{n \in \mathbf{N}}$ est décroissante. Elle est par ailleurs minorée par 0 et elle est donc convergente. Notons ℓ sa limite. Puisque $0 \leq x_n \leq 1$, on a donc $0 \leq \ell \leq 1$. Si $\ell \neq 0$, on a $\ln(x_n) \sim \ln(\ell)$, par continuité du logarithme, et $nx_n \sim n\ell$ de sorte que $\ln(x_n) + nx_n \sim n\ell$. Mais ceci est incompatible avec le fait que la suite de terme général $\ln(x_n) + nx_n$ est identiquement nulle.

Par conséquent la suite $(x_n)_{n \in \mathbf{N}}$ est décroissante et tend vers 0.

- (c) Comme $y_n = -\ln(x_n)$ et x_n tend vers 0 et puisque $\lim_{0^+} \ln = -\infty$, on a $\lim y_n = +\infty$. Par ailleurs on a, pour $n \in \mathbf{N}^*$, $\ln(y_n) + y_n = \ln(n)$ et donc $y_n - \ln(n) = -\ln(y_n)$. Or, au voisinage de l'infini, $\ln(x) \ll x$, donc $-\ln(y_n) \ll y_n$. Il en résulte $y_n - \ln(n) \ll y_n$, i.e.

on a $\lim y_n = +\infty$ et $y_n \sim \ln(n)$.

- (d) On a $y_n - \ln(n) = -\ln(y_n) \sim -\ln(\ln(n))$ par propriété du logarithme vis-à-vis des équivalents pour des suites tendant vers $+\infty$. De plus

$$y_n - \ln(n) + \ln(\ln(n)) = -\ln(y_n) + \ln(\ln(n)) = -\ln\left(\frac{y_n}{\ln(n)}\right) \sim 1 - \frac{y_n}{\ln(n)}$$

puisque, si u_n tend vers 1, $\ln(u_n) \sim u_n - 1$. Donc, d'après ce qui précède

$$y_n - \ln(n) + \ln(\ln(n)) \sim \frac{\ln(n) - y_n}{\ln(n)} \sim \frac{\ln(\ln(n))}{\ln(n)}.$$

Par croissance comparée $\ln(\ln(n)) \ll \ln(n)$ et donc, en posant $z_n = \ln(\ln(n))/\ln(n)$, on a $y_n = \ln(n) - \ln(\ln(n)) + z_n + o(z_n)$ avec $z_n \ll 1$. Enfin, comme $x_n = y_n/n$,

$$\text{on a } y_n = \ln(n) - \ln(\ln(n)) + \frac{\ln(\ln(n))}{\ln(n)} + o\left(\frac{\ln(\ln(n))}{\ln(n)}\right), \text{ avec } \frac{\ln(\ln(n))}{\ln(n)} \ll 1, \text{ et}$$

$$x_n = \frac{\ln(n)}{n} - \frac{\ln(\ln(n))}{n} + \frac{\ln(\ln(n))}{n \ln(n)} + o\left(\frac{\ln(\ln(n))}{n \ln(n)}\right).$$

Problème 1 – Étude d’une suite récurrente

1. Remarquons que f est composée d’une fonction affine strictement croissante et de la fonction exponentielle, par conséquent f est de classe C^∞ , strictement positive, strictement croissante et strictement convexe sur \mathbf{R} .

- (a) Pour k entier naturel, soit (H_k) le prédicat : $0 \leq u_k \leq 1$ et $u_k \leq u_{k+1}$.

Puisque $u_0 = 0$ et $u_1 = e^{-a}$, on a $0 \leq u_0 \leq u_1 \leq 1$ et donc (H_0) est vrai. Soit maintenant k un entier naturel tel que (H_k) soit vrai. On a alors, par croissance de f , $0 \leq f(0) \leq f(u_k) = u_{k+1} \leq f(1) = 1$ et $u_{k+1} = f(u_k) \leq f(u_{k+1}) = u_{k+2}$, et donc (H_{k+1}) est vrai. Le principe de récurrence permet de conclure

Pour tout nombre entier naturel k , on a : $0 \leq u_k \leq 1$ et $u_k \leq u_{k+1}$.

Remarque : on pourrait se contenter de dire que f est croissante et laisse $[0; 1]$ stable, puis de remarquer $u_0 \leq u_1$ pour conclure que (u_n) est croissante bornée par 0 et 1. Mais ce n’est pas ce qui est demandé par l’énoncé.

- (b) En particulier la suite $(u_k)_{k \in \mathbf{N}}$ est croissante et majorée. Elle est donc convergente.

La suite $(u_k)_{k \in \mathbf{N}}$ converge vers une limite $L(a)$ comprise entre 0 et 1.

2. Limite de la suite $(u_k)_{k \in \mathbf{N}}$ lorsque $a < 1$.

- (a) On a déjà remarqué que f est de classe C^∞ sur \mathbf{R} . Puisque $f' = af$, on a, par croissance et positivité de f , $\sup_{[0;1]} |f'| = a \sup_{[0;1]} f = af(1) = a$ et donc, d’après le théorème de Lagrange et la question précédente, pour tout entier naturel k , $|f(u_k) - f(1)| \leq a|u_k - 1|$. Et puisque (u_k) est majorée par 1, il en résulte

La fonction f est de classe C^∞ sur \mathbf{R} et $\forall k \in \mathbf{N}$, $0 \leq 1 - u_{k+1} \leq a(1 - u_k)$.

- (b) La suite $(1 - u_k)$ est donc encadrée par la suite nulle et la suite géométrique de raison a . Cette dernière converge vers 0 puisque $0 < a < 1$. D’après le théorème d’encadrement des limites, il vient

Lorsque $0 < a < 1$, $L(a) = \lim_{k \rightarrow +\infty} u_k = 1$.

3. Limite de la suite $(u_k)_{k \in \mathbf{N}}$ lorsque $a = 1$.

- (a) On a déjà remarqué que f est strictement convexe pour tout $a > 0$. En particulier

La fonction $x \mapsto \exp(x - 1)$ est strictement convexe sur \mathbf{R} .

- (b) Puisque $f(1) = 1$ et $f' = af$,

La tangente au graphe de f au point d’abscisse 1 est la première bissectrice.

- (c) Puisque f est strictement convexe, son graphe est au-dessus de ses tangentes et ne les rencontre qu’en un seul point. Par conséquent le graphe de f ne rencontre la première bissectrice qu’en $(1, 1)$ et donc f n’admet que 1 comme point fixe. Comme f est continue, $L(a)$ est nécessairement un point fixe de f et il en résulte

L’équation $f(x) = x$ n’a qu’une seule solution et on a $L(a) = \lim_{k \rightarrow +\infty} u_k = 1$ lorsque $a = 1$.

4. Limite de la suite $(u_k)_{k \in \mathbf{N}}$ lorsque $a > 1$.

- (a) Par croissance et concavité du logarithme sur \mathbf{R}_+ , on a, pour $x \geq 1$, $0 = \ln(1) \leq \ln(x) \leq \ln(1) + (x-1)\ln'(1) = x-1 \leq x$ et donc $\ln(a)/a$ appartient à $[0; 1]$. Il en est de même pour $1 - \ln(a)/a$ et donc

$$\text{On a } 0 \leq 1 - \frac{\ln(a)}{a} \leq 1.$$

- (b) Puisque $f' = af$, la fonction f' est une bijection bi-continue et strictement croissante de \mathbf{R} sur \mathbf{R}_+ , tout comme f . Par conséquent 1 a un unique antécédent par f' qui est celui de $1/a$ par f . Celui-ci vérifie $f(x) = 1/a$ et donc $\ln(f(x)) = -\ln(a)$. Comme $\ln(f(x)) = a(x-1)$, il vient

$$\text{L'unique racine de l'équation } f'(x) = 1 \text{ sur } \mathbf{R} \text{ est } 1 - \frac{\ln(a)}{a}.$$

- (c) Puisque f' est strictement croissante \mathbf{R}_+ , il en est de même pour $f' - 1$ et donc la fonction $g : x \mapsto f(x) - x$ est de dérivée strictement négative, donc strictement décroissante, sur $] -\infty; 1 - \frac{\ln(a)}{a}[$ et de dérivée strictement positive, donc strictement croissante, sur $]1 - \frac{\ln(a)}{a}; +\infty[$.

Comme g s'annule en 1 et $1 > 1 - \frac{\ln(a)}{a}$, puisque $a > 1$, g s'annule également en un point $r(a)$ vérifiant $r(a) < 1$. Il en résulte

La fonction $x \mapsto f(x) - x$ est strictement décroissante sur $] -\infty; 1 - \frac{\ln(a)}{a}[$ et strictement croissante sur $]1 - \frac{\ln(a)}{a}; +\infty[$ et l'équation $f(x) = x$ sur \mathbf{R} a toujours deux solutions.

- (d) Avec les notations précédentes, $g(0) = f(0) > 0$ et donc g s'annule entre 0 et $1 - \frac{\ln(a)}{a}$, i.e. $0 < r(a) < 1 - \frac{\ln(a)}{a}$. A fortiori

$$\text{On a } 0 < r(a) < 1.$$

- (e) Par croissance de f , l'image de $[0; r(a)]$ par f est $[f(0); f(r(a))]$ et est donc incluse dans $[0; r(a)]$ puisque $f(0) > 0$ et $f(r(a)) = r(a)$. Comme u_0 appartient à l'intervalle stable $[0; r(a)]$, il vient

$$\forall k \in \mathbf{N}, 0 \leq u_k \leq r(a).$$

- (f) Comme f est continue, $L(a)$ est un point fixe de f appartenant à $[0; r(a)]$. Comme f n'admet que $r(a)$ et 1 comme points fixes, il vient

$$\text{Lorsque } a > 1, \text{ on a } L(a) = \lim_{k \rightarrow +\infty} u_k = r(a).$$

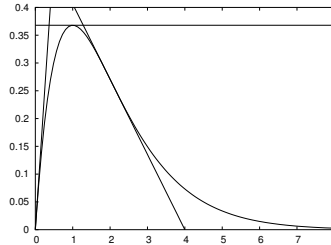
5. Approximation de $r(a)$ lorsque $a > 1$.

- (a) La fonction φ est de classe C^∞ sur \mathbf{R}_+ en tant que quotient de telles fonctions, le dénominateur ne s'annulant pas. Au voisinage de 0, on a $\varphi(x) \sim x$ par continuité de l'exponentielle et donc le graphe de φ admet la première bissectrice comme tangente en 0. En $+\infty$, on a $\varphi = o(1)$ par croissances comparées de x et $\exp(x)$ et donc le graphe de φ admet l'axe des abscisses comme asymptote en $+\infty$.

La dérivée de φ est donnée par $\varphi'(x) = (1-x)\exp(-x)$ et donc φ est strictement croissante sur $[0; 1]$, strictement décroissante sur $[1; +\infty[$. Elle atteint son maximum en 1, où elle vaut $1/e$. Son graphe admet une tangente horizontale en ce point.

La dérivée seconde de φ est donnée par $\varphi''(x) = (x-2)\exp(-x)$ et donc φ est concave sur $[0; 2]$, convexe sur $[2; +\infty[$. Elle traverse sa tangente au point 2, i.e. $y = (4-x)\exp(-2)$.

D'où le graphique :



- (b) Comme φ est continue et strictement croissante sur $[0; 1]$, elle réalise une bijection bi-continue de $[0; 1]$ sur son image, i.e. sur $[\varphi(0); \varphi(1)]$. Sa bijection réciproque est également strictement croissante.

La restriction de φ à $[0; 1]$ réalise une bijection de $[0; 1]$ sur $[0; 1/e]$, de bijection réciproque continue et strictement croissante.

- (c) i. Comme $f(r(a)) = r(a)$, on a $\exp(ar(a) - a) = r(a)$ et donc $\varphi(ar(a)) = a \exp(-a)$, i.e.

On a $\varphi(ar(a)) = \varphi(a)$.

- ii. Comme $r(a) < 1$, on a $ar(a) < a$ et donc $ar(a) < 1 < a$ puisque l'équation $\varphi(x) = y$ admet deux solutions pour tout y dans $]0; 1/e[$ d'après l'étude précédente : l'une d'elle est dans $]0; 1[$, l'autre dans $]1; +\infty[$. Par conséquent $ar(a) = \psi(\varphi(ar(a))) = \psi(\varphi(a))$, i.e.

On a $r(a) = \frac{1}{a} \psi(a \exp(-a))$.

- iii. Comme $\varphi(x) \sim_0 x$, c'est que $\varphi(0) = 0$ et $\varphi'(0) = 1$ et donc $\psi(0) = 0$ et $\psi'(0) = 1/\varphi'(0) = 1$, d'où $\psi(x) \sim_0 x$. Lorsque a tend vers $+\infty$, par croissance comparée, $\varphi(a) = o(1)$ et donc $\psi(\varphi(a)) \sim_{+\infty} \varphi(a)$. Et il en résulte $r(a) \sim_{+\infty} \varphi(a)/a$ ou encore

Lorsque a tend vers $+\infty$, $r(a) \sim \exp(-a)$.

- (d) i. Puisque $f' = af$, on a, par croissance de f et pour $0 \leq x \leq 1/a$, $a \exp(-a) = af(0) \leq f'(x) \leq af(1/a) = a \exp(1 - a) = \varphi(a)/\varphi(1)$. Posons $m = \varphi(a)/\varphi(1)$. Par stricte positivité et stricte décroissance de φ sur $]1; +\infty[$, on a $0 < m < 1$ et donc, d'après ce qui précède

Il existe un réel m dans $]0; 1[$ tel que $\forall x \in \left[0; \frac{1}{a}\right]$, $0 < f'(x) \leq m$.

- ii. Puisque $ar(a) < 1$, on a $r(a) < 1/a$ et donc, puisque l'intervalle $[0; r(a)]$ est stable par f et que u_0 y appartient, la suite $(u_k)_{k \in \mathbf{N}}$ est à valeurs dans $[0; 1/a]$. D'après le théorème de Lagrange, on a donc, pour tout entier naturel k , $|u_{k+1} - r(a)| = |f(u_k) - f(r(a))| \leq |u_k - r(a)| \sup_{0 \leq x \leq 1/a} |f'(x)|$. D'après la question précédente, il vient $|u_{k+1} - r(a)| \leq m|u_k - r(a)|$ et donc, par une récurrence immédiate, $|u_k - r(a)| \leq m^k |u_0 - r(a)|$. Comme $u_0 = 0$ et $0 \leq r(a) \leq 1$, il en résulte

On a $\forall k \in \mathbf{N}$, $|u_k - r(a)| \leq m^k$.

- (e) i. Comme $L(a) = r(a)$ et que la suite $(u_k)_{k \in \mathbf{N}}$ est croissante, la question précédente montrer que u_k est une valeur approchée par défaut de $r(a)$ dès que m^k est inférieur

à la précision recherchée. Par conséquent pour k supérieur à $2 \ln(10)/\ln(1/m)$, u_k est une valeur approché de $L(a)$ à 10^{-2} près par défaut.

Comme $\ln(1/m) = -1 - \ln(\varphi(a)) = a - 1 - \ln(a)$, on en déduit qu'il faut prendre k supérieur à $2 \ln(10)/(a - 1 - \ln(a))$. Voici un algorithme mettant en oeuvre ce test.

```

0->u
0->k
2*ln(10)/(a-1-ln(a))->x
While k<x
k+1->k
e^(-a*(u-1))->u
EndWhile
Return u

```

Remarque : cet algorithme suppose que u_k est calculé avec une précision absolue, ce qui ne sera pas le cas. Voici donc un autre algorithme. La suite récurrente étant croissante, on peut se demander ce qu'il se passe lorsqu'elle varie peu. Soit donc $\varepsilon > 0$ et x tel que $x < r(a)$. On a alors, d'après le théorème de Lagrange, $r(a) = f(r(a)) \leq f(x) + (r(a) - x)m$ et donc $r(a) - x \leq f(x) - x + (r(a) - x)m$, soit $r(a) \leq x + (f(x) - x)/(1 - m)$. Par conséquent si $x < r(a)$ et $f(x) \leq x + (1 - m)\varepsilon$, alors x est une valeur approchée de $r(a)$ par défaut à ε près.

Par ailleurs, par convexité, $x > f(x)$ si et seulement si $x \in]r(a); 1[$ et donc x est inférieur à $r(a)$ si et seulement si $(x \leq f(x)$ et $x < 1)$. Un algorithme d'approximation de $r(a)$ consiste donc à itérer f jusqu'à ce que la différence entre deux termes successifs soit inférieure à $(1 - e.a. \exp(-a))10^{-2}$. On vérifie alors que x est bien strictement inférieur à 1 et à $f(x)$.

- ii. Pour $a = 2$, on a $2 \ln(10)/(a - 1 - \ln(a)) = 2 \ln(10)/(1 - \ln(2)) \simeq 15.01$ et il suffit donc prendre $k = 16$ dans l'algorithme précédent.

Pour $a = 4$, $2 \ln(10)/(a - 1 - \ln(a)) = 2 \ln(10)/(3 - 2 \ln(2)) \simeq 2.9$ et il suffit donc de prendre $k = 3$ dans l'algorithme précédent.

Avec une calculatrice, on obtient $u_{16} \simeq 0.20$ pour $a = 2$. Il en résulte $0.20 < u_{16} < 0.21$ et $L(2) < u_{16} + 10^{-2} < 0.22$, de sorte que $L(2) \simeq 0.21$ à 10^{-2} près.

De même pour $a = 4$, on a $u_3 \simeq 0.01$ et donc $L(4) \simeq 0.02$ à 10^{-2} près.

A 10^{-2} près, on a $L(2) \simeq 0.21$ et $L(4) \simeq 0.02$.

Remarque : avec l'autre algorithme, il suffit de prendre $k = 4$ pour $a = 2$ et $k = 1$ pour $a = 4$. On peut même alors préciser que 0.2 et 0.01 sont des valeurs approchées de $L(2)$ et $L(4)$ respectivement, à 10^{-2} par défaut.

6. Allure de la courbe représentative de la fonction $a \mapsto L(a)$.

- (a) On a $r(a) = f(r(a)) = \exp(ar(a) - a)$ et, comme $L(a) = r(a)$ pour $a > 1$, il vient par différentiation (en supposant L de classe C^1), pour tout $a > 1$, $L'(a) = (L(a) + aL'(a) - 1) \exp(aL(a) - a) = (L(a) + aL'(a) - 1)L(a)$, i.e.

L est solution de l'équation différentielle $(ay - 1) \frac{dy}{da} = y(1 - y)$ sur $]1; +\infty[$.
--

- (b) Comme $a > 1$ et $0 < r(a) < 1/a < 1$, on a $L'(a) = r(a)(1 - r(a))/(ar(a) - 1) < 0$ et donc

L' et L sont respectivement strictement négative et strictement décroissante sur $]1; +\infty[$.

- (c) La fonction L est continue sur $\mathbf{R}_+^* \setminus \{1\}$ d'après les questions 2.b et l'hypothèse faite en 6.a. Elle est prolongeable par continuité en 0, et admet 1 pour limite à gauche en 1 toujours d'après 2.b puisque L est constante égale à 1 sur $]0; 1]$. La seule question est donc la limite à droite en 1.

La formule de Taylor-Lagrange permet de trouver un c dans $]r(a); 1[$ tel que

$$f(r(a)) = f(1) + (r(a) - 1)f'(1) + \frac{(r(a) - 1)^2}{2} f''(c) = 1 + (r(a) - 1) \left(a + \frac{a^2}{2}(r(a) - 1)f(c) \right)$$

et donc, puisque $r(a) = f(r(a))$ et $r(a) - 1 \neq 0$, $1 = a + \frac{a^2}{2}(r(a) - 1)f(c)$ ou encore, puisque f ne s'annule pas, $L(a) = 1 - 2\frac{(a-1)}{a^2 f(c)}$ avec $L(a) < c < 1$. Par monotonie de f , on a $f(L(a)) = L(a) < f(c) < 1$ et donc, lorsque a tend vers 1, $f(c)$ tend vers 1 puisque $L(a)$ tend vers 1 (et d'après le théorème d'encadrement des limites). D'après l'expression de Carathéodory de la dérivée, il en résulte que la dérivée à droite de L en 1 est -2 .

L est continue sur \mathbf{R}_+ et sa dérivée à droite en 1 est égale à -2 .

- (d) Puisque $aL(a) < 1$ pour $a > 1$, l'équation différentielle satisfaite par L , montre que $L' = L(1 - L)/(aL - 1)$ est également de classe C^1 (et en fait, par une récurrence immédiate, L est de classe C^∞) sur $]1; +\infty[$.

En dérivant $(aL - 1)L' = L(1 - L)$ par rapport à a , il vient $(aL - 1)L'' + (L + aL')L' = L'(1 - 2L)$ et donc $(aL - 1)L'' = L'(1 - 3L - aL')$. En multipliant par $(aL - 1)$, il vient $(aL - 1)^2 L'' = L'((1 - 3L)(aL - 1) - aL(1 - L))$ ou encore

$$(aL - 1)^2 L'' = -L'(1 - 3L + 2aL^2),$$

de sorte que L'' est du signe de $1 - 3L + 2aL^2$ puisque L' est négative. Notons $S = 1 - 3L + 2aL^2$.

On a $1 - 3L + 2aL^2 = (1 - 3L/2)^2 + (8a - 9)L^2/4$. Et donc si $a \geq 9/8$, $S \geq 0$.

Pour étudier le cas restant, il faut être plus fin. On suppose donc $1 < a < 9/8$. On écrit $S = 2a(L - 1)^2 + (4a - 3)(L - 1) + 2(a - 1)$ ou encore

$$S = 2a(r(a) - 1)^2 + (4a - 3)(r(a) - 1) + 2(a - 1).$$

Par ailleurs la formule de Taylor-Lagrange pour f , montre également

$$r(a) = 1 + (r(a) - 1)a + (r(a) - 1)^2 \frac{a^2}{2} + (r(a) - 1)^3 \frac{a^3}{6} f(c)$$

avec $r(a) < c < 1$ et donc $r(a) < f(c) < 1$ par monotonie de f . Il vient donc $1 = a + (r(a) - 1)a^2/2 + (r(a) - 1)^2 a^3 f(c)/6$ et

$$0 \leq a - 1 + (r(a) - 1) \frac{a^2}{2} + (r(a) - 1)^2 \frac{a^3}{6}.$$

Notons T le membre de droite de cette inégalité.

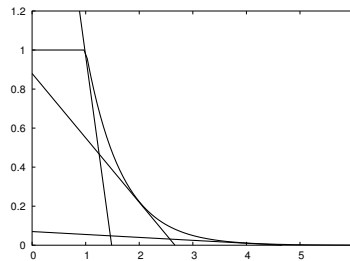
On a $S - T = \left(2a - \frac{a^3}{3}\right) (r(a) - 1)^2 - (a - 1)(a - 3)(r(a) - 1)$ et le terme de gauche est donc du signe opposé à $a(2 - a^2/3)(r(a) - 1) - (a - 1)(a - 3)$. Il est donc positif si $1 - r(a)$ est supérieur à $(a - 1)(3 - a)/a(2 - a^2/3)$.

Or la formule $1 = a + \frac{a^2}{2}(r(a) - 1)f(c)$ montre $1 - r(a) = 2(a - 1)/(a^2 f(c)) \geq 2(a - 1)/a^2$ puisque $f(c) < 1$. Il en résulte $1 - r(a) \geq 2(a - 1)/a^2$. Or $\frac{2}{a} \geq 3 \frac{3 - a}{6 - a^2} \iff 12 - 2a^2 \geq 9a - 3a^2 \iff a^2 - 9a + 12 \geq 0$ ce qui est vrai pour $a < 9/8$ puisque la plus petite racine de ce trinôme est $(9 - \sqrt{33})/2$, ce qui est supérieur à $3/2$ et donc à $9/8$.

Il en résulte $S \geq T \geq 0$ et donc L'' est positive sur $]1; +\infty[$. Et ainsi

L est convexe sur $]1; +\infty[$.

(e) D'où le graphe de L :



7. (Question subsidiaire) Soit F la fonction de \mathbf{R}^2 dans \mathbf{R} définie par $F(a, x) = \exp(a(x - 1)) - x$. C'est une fonction de classe C^∞ en les deux variables et on a $F(a, L(a)) = 0$. De plus $\partial F/\partial x = aF + ax - 1$ et donc cette dérivée partielle vaut $aL(a) - 1$ (et est strictement négative) en $L(a)$ pour $a > 1$. On peut donc appliquer le théorème des fonctions implicites à L : c'est une fonction de classe C^1 au voisinage de a et $L'(a)$ est le quotient de $-\partial F/\partial a$ par $\partial F/\partial x$, i.e. $(1 - L)L/(aL - 1)$.

Problème 2 – Recherche de zéros par dichotomie

1. (a) D'après l'inégalité des accroissements finis, si x appartient à $[a, b]$, on a

$$\begin{aligned} |g(x)| &\geq \left| g\left(\frac{a+b}{2}\right) \right| - \left| g(x) - g\left(\frac{a+b}{2}\right) \right| \\ &\geq \left| g\left(\frac{a+b}{2}\right) \right| - \left| x - \frac{a+b}{2} \right| \sup_{a \leq t \leq b} |g'(t)| \\ &\geq \left| g\left(\frac{a+b}{2}\right) \right| - \frac{b-a}{2} \sup_{a \leq t \leq b} |g'(t)| \\ &> 0. \end{aligned}$$

Et donc

Si g est une fonction de classe C^1 sur $[a, b]$ telle que

$$\left| g\left(\frac{a+b}{2}\right) \right| > \frac{b-a}{2} \sup_{[a,b]} |g'|,$$

alors g n'admet pas de zéro sur $[a, b]$.

- (b) On applique la question précédente à f' , celle-ci ne s'annule pas sur $[a, b]$ et donc f y est strictement monotone et donc injective.

Si

$$\left| f' \left(\frac{a+b}{2} \right) \right| > \frac{b-a}{2} \sup_{[a;b]} |f''|$$

alors f admet au plus un unique zéro sur $[a, b]$.

2. Comme $f'(x)$ est non nul par hypothèse et que f' est continue, f' garde un signe constant au voisinage de x : il existe un intervalle I_x centré en x tel que f' ne s'annule pas sur I_x . D'après le théorème de Rolle, f y est donc injective et f n'admet que x comme zéro sur I_x .

Il existe un intervalle I_x centré en x tel que la restriction de f à I_x admette x comme unique zéro.

3. (a) Supposons que f ait une infinité de zéros sur I . Par compacité de cet intervalle, d'après le théorème de Bolzano-Weierstrass, on pourrait construire une suite $(x_n)_{n \in \mathbf{N}}$ de zéros de f tous distincts et convergente dans I . Notons x sa limite. Par continuité de f sur I , $f(x) = f(\lim x_n) = \lim f(x_n) = 0$ et donc, d'après ce qui précède, il existe un intervalle I_x centré en x tel que x soit l'unique zéro de f sur I_x . Ceci est en contradiction avec le fait que x soit la limite de $(x_n)_{n \in \mathbf{N}}$.

Il en résulte que Z est un ensemble fini.

- (b) Puisque Z est fini $m_1 = \min_{x \in Z} |f'(x)|$ et donc m_1 est la valeur absolue d'une valeur de f' en un zéro de f . Par hypothèse, f' y est non nulle et donc $m_1 \neq 0$. Comme m_1 et M_2 sont des infima de quantités positives, ils sont positifs.

Il en résulte que m_1 est un réel strictement positif et que M_2 est un réel positif.

- (c) Soit z dans Z et t dans I , d'après l'inégalité des accroissements finis, on a

$$|f'(t)| \geq |f'(z)| - |t - z|M_2 \geq m_1 - |t - z|M_2$$

et donc

$$M_2|t - z| \leq \frac{m_1}{2} \Rightarrow |f'(t)| \geq \frac{m_1}{2}.$$

- (d) Le complémentaire dans \mathbf{R} d'une réunion finie d'intervalles ouverts est une réunion finie d'intervalles fermés (éventuellement réduits à un point). Pour chacun d'eux l'intersection avec I est soit vide, soit un intervalle fermé inclus dans I et donc un intervalle compact non vide. Il en résulte

Le complémentaire **dans** I d'une réunion finie d'intervalles ouverts est une réunion finie d'intervalles compacts.

- (e) Si f est constante, l'hypothèse faite implique que cette constante n'est pas nulle. Donc (i) est vérifiée pour tout t pour n assez grand. Si f est affine, non constante, alors f' est constante non nulle et c'est (ii) qui est vérifiée pour tout t pour n assez grand.

On se place donc dans le cas où M_2 n'est pas nul. On note J la réunion des intervalles ouverts $]x - m_1/2M_2, x + m_1/2M_2[$, pour x dans Z , et K son complémentaire dans $[a, b]$. Comme c'est une réunion d'intervalles compacts, d'après le théorème de Weierstrass, la fonction continue $|f|$ y atteint son minimum. Ce dernier n'est pas nul par définition de Z . Notons-le m .

Soit maintenant n tel que $\beta(b-a)2^{-n}$ soit inférieur à $m_1/2$ et $\alpha(b-a)2^{-n}$ soit inférieur à m . D'après la question précédente, si t appartient à J , $|f'(x)|$ est supérieur à $m_1/2$ et s'il appartient à K , $|f(x)|$ est supérieur à m .

Il existe un entier naturel n tel que, pour tout point t de I l'une au moins des deux conditions suivantes est vérifiées :

i. $|f(t)| > \alpha(b-a)2^{-n}$

ii. $|f'(t)| > \beta(b-a)2^{-n}$

(f) Ceci résulte immédiatement de la propriété de n et de la question I.1.

La fonction f possède au plus un zéro dans chacun des intervalles $[c_k, c_{k+1}]$ (pour $0 \leq k < 2^n$).

(g) On détermine α et β empiriquement. Si $c = (a+b)/2$ vérifie l'une des relations 1 ou 2, le signe de $f(a)f(b)$ détermine le nombre de zéros de f sur $[a, b]$. Sinon on subdivise $[a, b]$ en deux : $[a, c]$ et $[c, b]$. Sur chacun de ces intervalles on détermine éventuellement de nouvelles valeurs pour α et β et on recommence sur chacun d'eux le test précédent (en $(a+c)/2$ et $(c+b)/2$ respectivement). Le théorème assure qu'en au plus n subdivisions tous les milieux vérifieront le test. Bien sûr si l'on désire une précision supérieure on peut continuer la dichotomie dans les intervalles où il y a une seule racine, cette fois-ci en découpant en deux et en choisissant l'intervalle où f change de signe.

4. Soit f la fonction polynomiale associée à $P = X^3 - X^2 + 2X - 5$. Remarquons que pour $x < 0$, on a $x^3 < 0$, $-x^2 < 0$ et $2x < 0$, de sorte que $f(x) < 0$. De plus $(X-1)(X^2+2) = X^3 - X^2 + 2X - 2$, de sorte que $P = (X-1)(X^2+2) - 3$. Si $x > 2$, on a $f(x) \geq 1 \times 6 - 3 = 3 > 0$ et donc f ne s'annule pas en dehors de $[0; 2]$. On prend donc $I = [a; b] = [0; 2]$.

On a donc, pour x dans $[0; 2]$, $f'(x) = 3x^2 - 2x + 2$ et $f''(x) = 6x - 2$. Par conséquent f' est minimale en $1/3$ et y vaut $5/3$. Elle est donc maximale soit en 0, soit en 2. Comme $f'(0) = 2$ et $f'(2) = 10$, on prend $\alpha = 10$. Comme f'' croît de -2 à 10 , on prend aussi $\beta = 10$.

On commence avec $c = 1$, $n = 1$ et $(b-a)2^{-n} = 1$. On a $f(1) = -3$ et $f'(1) = 3$ et donc c ne vérifie aucun des deux critères.

On continue avec $c = 1/2$ et $c' = 3/2$, $n = 2$ et $(b-a)2^{-n} = 1/2$. On a $f(3/2) = -7/8$ et $f'(3/2) = 23/4 > 5$ et donc f admet au plus un zéro dans $[1; 2]$. Puisque $f(1) = -3$ et $f(2) = 3$, f a donc exactement un zéro sur $[1; 2]$. Sur $[0; 1]$, on peut prendre pour α le maximum entre $f'(0) = 2$ et $f'(1) = 3$, et on prend donc $\alpha = 3$. Comme on a $f(1/2) = -33/8$, il vient $|f(1/2)| > 3/2 = \alpha(b-a)2^{-n}$ et donc f ne s'annule pas sur $[0; 1]$.

Pour obtenir la précision voulue pour le zéro de f sur $[1; 2]$, il faut trouver un intervalle de longueur inférieure à 10^{-2} et donc prendre $n \geq 8$. Comme $f(3/2) < 0$ et $f(2) > 0$, on se place sur $[3/2; 2]$ et on étudie le signe de $f(7/4) = 51/64$. On se place donc sur $[3/2; 7/4]$ et on étudie le signe de $f(13/8) = -51/512$. On trouve ainsi successivement : $f(27/16) = 1363/4096$, $f(53/32) = 3693/32768$, $f(105/64) = 1465/262144$ et $f(209/128) = -99087/2097152$. De sorte que le zéro de f vérifie $\frac{209}{128} < x < \frac{105}{64}$ et donc $1.632 < 1.6328125 < x < 1.640625 < 1.642$.

Le polynôme $X^3 - X^2 + 2X - 5$ a une seule racine réelle. Des valeurs approchées à 10^{-2} près par défaut en sont $\frac{209}{128}$ et 1.632 .